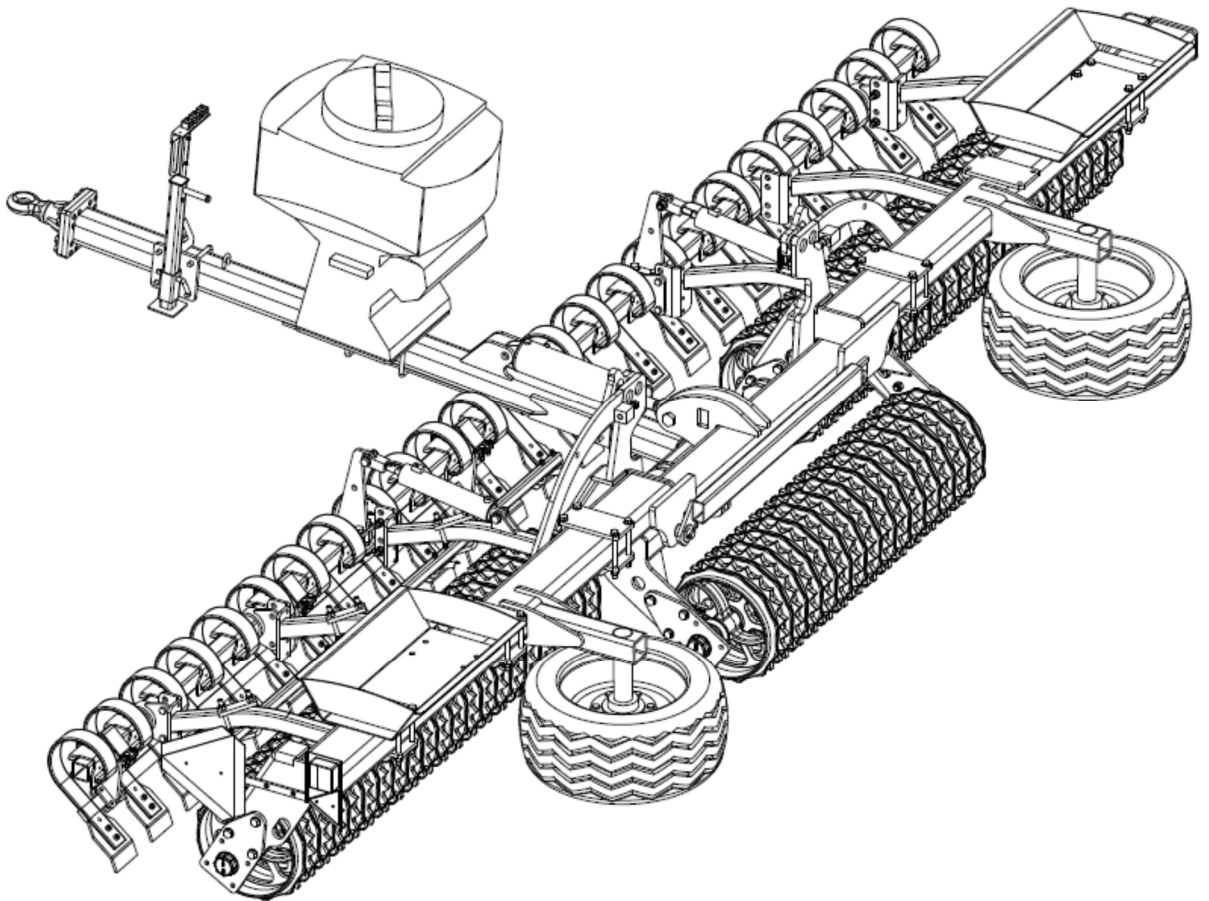


POTILA



KÄYTTÖOHJE JH PELTOJYRÄT



**LUE TÄMÄ OHJE HUOLELLISESTI LÄPI ENNEN KONEEN
KÄYTTÖÖNOTTOA**

Alkaen sarjanumerosta 18 111

Sisällys

1. ESIPUHE	4
2. TURVALLISUUSOHJEET	7
3. KÄYTTÖÖNOTTO	11
4. HUOLTO  	16
5. TAKUU	23
6. EY - VAATIMUSTENMUKAISUUSVAKUUTUS.....	25

1. ESIPUHE

Koneen käyttötarkoitus

Tekniset tiedot

1. ESIPUHE

Koneen käyttötarkoitus

POTILA JH peltojyrä on suunniteltu monikäyttöiseksi työkoneeksi. Sitä voi käyttää sekä keväällä, kesällä että syksyllä. Peltojyrän pääasiallinen tarkoitus on pellon pinnan tiivistäminen ja kivien painaminen maanpinnan tasoon. Jyräämällä varmistetaan kevätiljojen orastuminen ja voidaan helpottaa syysviljojen juurtumista keväällä. Syyskäytössä jyrillä rikotaan pääasiassa kokkareita pellostä. Jyräämällä voidaan rikkoa myös kuorettomia. Jyriin saatavalla etuladalla voidaan tasata mahdollisia kohoumia pellossa. Jyriin on saatavana myös piensiemenkylvölaite, jolla voidaan kylvää alus- ja kerääjäkasveja tai täydennyskylvää esimerkiksi nurmia ja syysviljamaita jyräyksen yhteydessä. Jyrillä voidaan myös tehdä nurmen perustamiskylvöä ja ilmastaa nurmia.

Jyrää riittävän hitaalla nopeudella, varsinkin kaarrettaessa. Leveiden jyrien ulkoreunoilla nopeus kasvaa suureksi, jolloin hammaskiekot rikkovat pellonpintaa. Jyrillä on tarkoitus ajaa aina eteenpäin. Peruutettaessa tulee huomioida etuvarusteet, jotka saattavat vahingoittaa ellei niitä nosteta pois käytöstä.

Konetta ei saa käyttää muuhun tarkoitukseen.

Tekniset tiedot

POTILA JH PELTOJYRIEN TEKNISET TIEDOT

Tyyppi	JH 450	JH 6200	JH 8200
Paino vakiovarustein kg	1820	2580	4410
Lohkojen määrä kpl	3	3	3
Työleveys m	4,5	6,2	8,2
Kiekkomäärä kpl	82	111	145
Kiekkojen halkaisija cm	49	49	49
Kieppoakselien laakerointi	Ø55 pallomaiset laakeriyksiköt		
Vetotehontarve kW	55	62	73
hv	75	85	100
Hydrauliikkaliitännöjen tarve			
kpl 1-toimisia / kpl 2-toimisia	-/1	-/1	-/1
Kuljetusleveys m	2,5	2,5	2,5
Pyörien määrä kpl	2	2	2
Pyörien koko	340/55-16	400/60-15,5	400/60-15,5

LISÄVARUSTEET:

- Hydraulisesti hallittava joustoetulata (ei 450 malliin)
- Palkkilata joustoetuladan tilalle (ei 450 malliin)
- Jäykistintanko etulataan (ei 450 malliin)
- Kivilaatikot
- Piensiemenkylvölaite (ei 450 malliin)

2. TURVALLISUUSOHJEET

Varoitusmerkinnät

Kuljettaminen tiellä

2. TURVALLISUUSOHJEET

Varoitusmerkinnät

	Kiinnitä erityistä huomiota ohjeisiin tai kaavioon kun näet tämän symbolin
	Lue ohjekirja huolella ja varmista että ymmärrät ohjeen. Turvallisuusohjeet on luettava huolella ennen koneen kytkemistä traktoriin. Opettele käyttämään jyrää oikein ja varovaisesti.
	PURISTUMISVAARA! LEIKKAUTUMISVAARA! Konetta kuljetus- tai työasentoon laitettaessa on puristumis- ja leikkaantumiskaava. Konetta kytkettäessä tai irrotettaessa on puristumis- ja leikkaantumiskaava. Konetta käytettäessä on puristumis- ja leikkaantumiskaava. Pidettävä 10m turvaetäisyys.
	PUTOAMISVAARA! Nouseminen koneen rungon päälle on kielletty. Työn ja ajon aikana koneen päällä ei saa oleskella.
	HYDRAULIPAINEN VAARA! Korkeapaineinen öljysuihku voi lävistää ihon ja aiheuttaa vakavan loukkaantumisen! Konetta kytkettäessä tai irrotettaessa on hydraulipaineen purkautumisvaara.
	VAARA! Lukituslaitteiden toiminta pitää varmistaa ennen siirtoajoa.
	Käytä suojalaseja huoltotoimenpiteitä suoritettaessa



Ajon aikana tulee käyttää kuulosuojausta

Ohjeita käyttäjälle



- Henkilöiden oleskelu koneen päällä, työssä tai kuljettaessa on kielletty.
- Oleskelu koneen sivulohkojen lähellä on kielletty, kun konetta asetetaan työ- ja kuljetusasentoon.
- Työ- ja kuljetusasentoon asettaminen on tehtävä mahdollisimman tasaisella maalla.
- Jyrän sivulohkojen saattamisen työ- ja kuljetusasentoon saa tehdä vain, kun jyrä on **KYTKETTYNÄ TRAKTORIIN** ja traktorin ollessa paikallaan.
- Traktorin liikkuminen on estettävä käsijarrulla koneen kytkemisen ja huoltotoimenpiteiden yhteydessä!
- **Varmista, että sivulohkot ovat täysin kuljetusasennossaan ja lukkiutuneena ennen liikkeelle lähtöä.**
- **Sulje aisasyliinterissä oleva venttiili ennen yleiselle tielle ajoa.**
- Maantiekuljetukset on tehtävä varovasti ja liikennesääntöjä noudattaen.
- Konetta huollettaessa alustan tulee olla kantava ja tasainen ja sivulohkojen on oltava laskettuina alas. Tukemattomien koneen osien alle EI saa mennä.
- Huolto- ja korjaustoimenpiteitä tehtäessä kone on aina asetettava tasaiselle kantavalle maalle kiekkojen varaan. Saata letkut ja komponentit paineettomiksi ennen huoltotoimenpiteiden aloittamista. Jyrän liikkuminen on estettävä ennen toimenpiteiden aloittamista.
- Tee koneelle silmämääräinen tarkistus aina ennen yleiselle tielle ajoa:
 - Vetosilmukan kunto ja pultit
 - Renkaiden kunto ja pultit
 - Saranoiden kunto
- Koneen huoltoon on käytettävä aina alkuperäisiä varaosia.
- Kone on säädettävä tämän ohjeen mukaisesti ja noudatettava sekä käytössä että huollossa tätä ohjetta.

Kuljettaminen tiellä



- Aseta sivulohkot rauhallisesti kuljetusasentoonsa.
- Tarkkaile, että automaattiset lukitusnokat ovat puhtaat ja loksahtavat koloihinsa, älä lähde liikkeelle ennen kuin molemmat lohkot ovat lukkiutuneet. Puhdista lukkolaite tarvittaessa.
- Sulje aisasynterissä oleva venttiili ennen tiekuljetusta.
- Tarkista, että peltojyrä on riittävän puhdas ennen siirtymistä yleiselle tielle.
- Tarkista vetolaitteen kunto
- Tarkista, että valot on kytketty ja että ne toimivat
- Aja varovasti ja liikennesääntöjä noudattaen

Liian alhainen paine tai suuri nopeus (yli 40 km/h) saattaa aiheuttaa rengasvaurioita!



**MUISTA PITÄÄ KÄDET POIS HYDRAULIIKAN HALLINTALAITTEISTA
TIEAJOSSA!**

3. KÄYTTÖÖNOTTO

Vetopuomin lasku / nosto

Kiinnitys traktoriin ja hydrauliiikan kytkentä

Hydrauliikkapiirien tasaaminen

Jyrän säätäminen

Etulatojen käyttö

Vianmääritys – FAQ

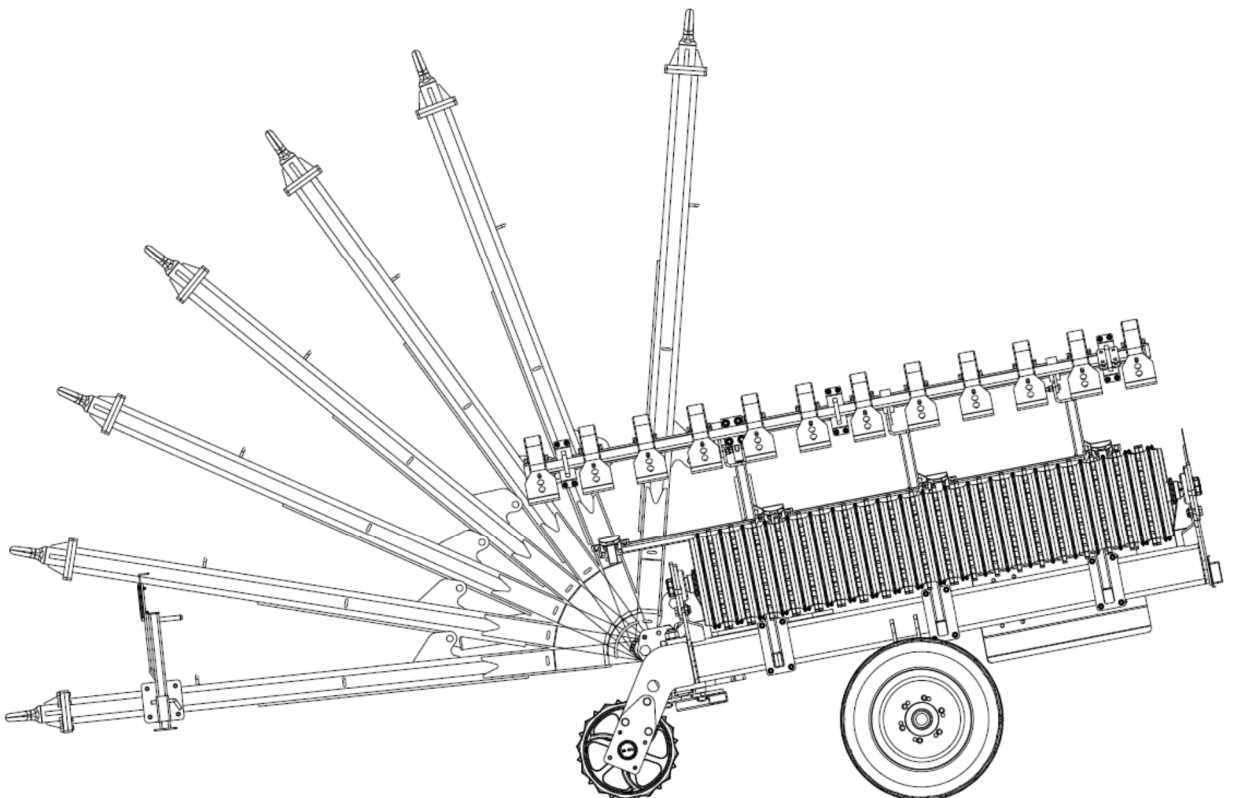
3. KÄYTTÖNOTTO

Vetopuomin lasku / nosto

VARMISTA ETTÄ VETOPUOMIN ULOTTUMA-ALUE ON VAPAA!

Jyrän vetopuomin saa nostettua ylös (esim. talvisäilytykseen), jolloin säilytystilan tarve pienenee.

- Laske jyrä keskilohkon kiekkojen ja renkaiden varaan aisasynterillä.
- Estä jyrän liikkuminen.
- Irrota jyrän vetolenkki traktorin koukusta ja varmista ettei vetoaisan liikeradan tiellä ole mitään.
- Irrota letkut letkutelineestä ja nosta traktorin hydrauliiikan avulla vetoaisa ylös.
- Sulje aisasynterin hana ja poista paine letkuista. Irrota tämän jälkeen letkut traktorista ja kiinnitä letkut letkutelineeseen.
- Vetopuomin lasku tapahtuu päinvastaisessa järjestyksessä.



Kiinnitys traktoriin ja hydrauliiikan kytkentä



Jyrää kytkettäessä tai irrottaessa traktorista, on noudatettava traktorin turvallisuusohjeita. Pidä riittävä turvaetäisyys kytkentätilanteessa. Kytkentä- tai irrotustilanteessa on ruhjoutumis- ja puristumisvaara. Paineenalaisia letkuja ei saa irrottaa eikä kytkeä traktoriin.

- Kiinnitä jyrä vetokoukkuun.
- Varmista että vetokoukku on lukittu.
- Sammuta traktori ennen seuraavia toimenpiteitä.
- Poista paine traktorin venttiileistä.
- Yhdistä aisasynterin letkut 2-toimiseen ulosottoon, halkaisija **14 mm** (punainen).
- Yhdistä etuladan letkut 2-toimiseen ulosottoon, halkaisija **14 mm** (vihreä)
- Aseta sivulohkojen lukitusnarun pää traktorin hyttiin.
- Avaa aisasynterin hana.

Aisasynteri

+ -

Etuladan hydrauliiikka

+ -



Hydrauliikkapiirien tasaaminen

Kun jyrä otetaan käyttöön pidemmän tauon jälkeen, on sarjaan kytkettyjen sylinterien männänvarret "ajettava" etuladan hydrauliiikalla täysin ulos ja pidettävä traktorin hydrauliiikkavivusta painetta päällä 1-3 minuuttia.

Sylinterit ovat ääriasennossaan silloin, kun etulatojen sylinterien männänvarsia on näkyvissä 250 mm.

Tällä toimenpiteellä hydrauliiikkaöljy virtaa koko järjestelmän läpi tasaten kaikki sylinterit pitkäksi.

Muista tasata sarjasylinterit tarvittaessa!

Jyrän säätäminen



HUOM! Varmista, että sivulohkojen ulottuma-alue on vapaa. Muista turvaetäisyys!

Avaa sivulohkot seuraavasti:

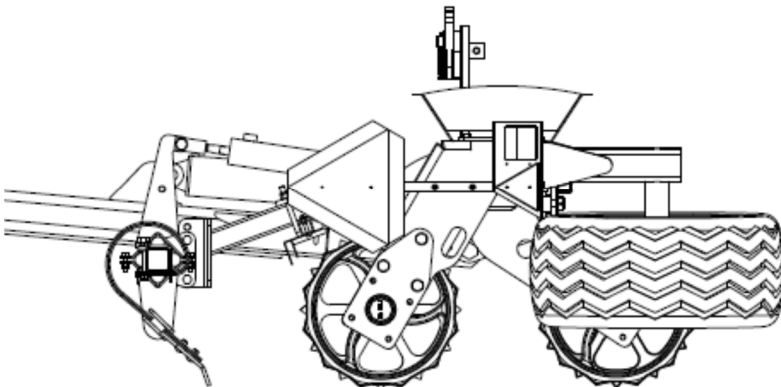
- Avaa jyrän takalukitus (8,2m) ja aseta työntövarsi säilytystukeen.
- Aja traktorilla eteenpäin muutama metri ja vedä samalla laukaisunarusta.
- Aseta vaihde vapaalle äläkä paina jarrua.
- Vapauta lukitussalvat laukaisunarusta vetämällä. Aja aisasynterini mäntää sisäänpäin, pidä samalla naru kireällä. Nyt sivulohkot lähtevät avautumaan.
- Avaa sivulohkot täysin auki aisasynterini avulla. Avaamista ei saa jättää puolitiehen.
- Aseta aisasynterillä vetoaisa sellaiseen asentoon, että sivu- ja keskilohko jyräävät samalla paineella. Tai aseta aisasynterini venttiili kellunta-asentoon.
- Nyt voit irrottaa vedon laukaisunarusta.
- Aseta laukaisunaru sellaiseen paikkaan, että se ei aiheuta haittaa traktorin hallintalaitteille.

Sulje sivulohkot seuraavasti:

- Pysäytä traktori
- Aja aisasynterini pitkäksi. Jyrä nousee pyörilleen. Tarvittaessa peruuta samalla.
- Aja traktorilla eteenpäin jolloin sivulohkot kääntyvät kuljetusasentoonsa
- Tarkkaile samalla ettei laukaisunaru jää saranoiden väliin.
- Varmista että lukkolaitteet menevät kiinni!
- 8,2m jyrässä asenna takalukituksen työntövarsi sivulohkojen väliin. Kiristä kevyesti.

Etulatojen käyttö

Etulata on säädettävä siten, että se tasoittaa tarvittaessa pellon pintaa. Ladan asentoa voidaan säätää ajon aikana hydraulisesti maalajin ja tasoitustarpeen mukaan.





Vianmääritys – FAQ

Hydrauliikka ei toimi:

- Tarkista, ettei letkuissa ole painetta ennen traktoriin kytkemistä
- Letkut ovat kiinni traktorissa
- Letkut ovat pareittain oikeissa liittimissä
- Traktorin venttiililohko on kaksitoimisessa asennossa (etulatahydrauliikka)

Etulata ei liiku samassa linjassa:

- Tasaa sylinterit (kts. yllä). Kaikkien sylinterien pitää liikkua samanaikaisesti ja yhtä paljon. Mikäli on eroa tarkista sylinterien päätykappaleiden säätö ja säädä etuladat samaan tasoon.
- Jos etuladat menevät uudelleen pois linjasta, on jossakin sylinterissä sisäinen vuoto. Ota yhteys tehtaalte tai valtuutettuun huoltoon.
- Muokattaessa etulata ei pidä työasentoaan. Vaihda letkupari traktorissa toiseen liitinpariin. Jos ongelma esiintyy vieläkin ota yhteys tehtaalte tai valtuutettuun huoltoon.

4. HUOLTO

- Tärkeitä arvoja
- Ohjeita
- Jyräpakan kiristäminen
- Pyörän napa
- Hydrauliiikka

4. HUOLTO



Tärkeitä arvoja

Rengaspaineet: **340/55-16** **4 bar**
 400/60-15,5 **4 bar**

Pyörän pulttien kiristysmomentti: **280 Nm**
Vetosilmukan kiristysmomentti: **210 Nm**

Ohjeita

Tarkistukset ensimmäisen ajopäivän jälkeen:

- jyräpakan kiinnitys (poikittaiset pultit levyssä, laakerien kiinnityspultit)
- pyörien pulttien kiristys
- tarkista sylintereiden päiden lukitusmuttereiden kiristys

Viikoittainen huolto:

- tarkista pyörien kiinnitykset
- tarkista mahdolliset öljyvuodot / hankautuneet letkut
- tarkasta vetolaitteen kunto
- tarkasta jyräpakan kireys

Kauden jälkeen:

- puhdistus
- voitele kaikki nipat
- tarkista laakerointien välykset ja säädä tarvittaessa
- tarkista kulutusosat, tarvittaessa vaihda
- tarkista lukitusmuttereiden kireys sylinterien päissä

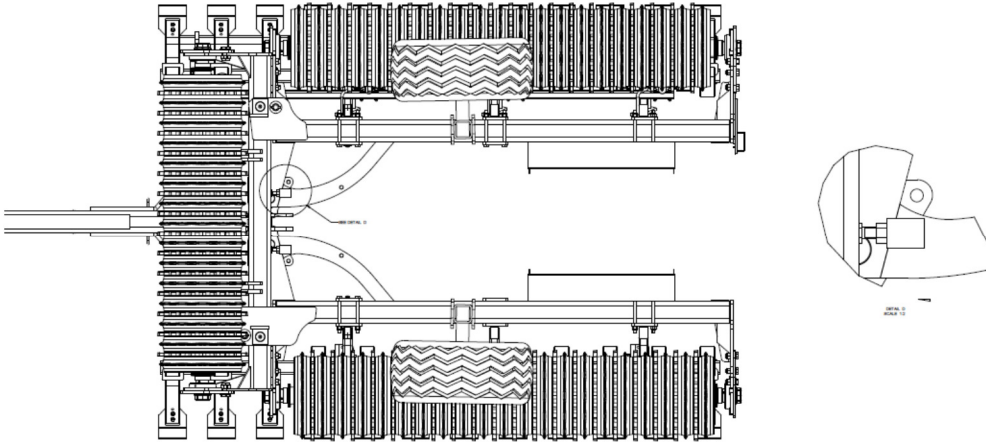
Talvisäilytys:

- Jyrä on puhdistettava ja voideltava huolellisesti pidempiaikaista säilytystä varten. Jos kone pestään painepesurilla, suihkua ei saa kohdistaa suoraan sylintereihin, laakereihin eikä tarroihin.
- Painepesurin suuttimen tulee olla minimissään 30 cm etäisyydellä pestävästä kohteesta.
- Rasvaus tehdään vasta pesun jälkeen.

- Hydraulisylinterien tulee olla säilytettäessä siten, että kromattua männänvartta on mahdollisimman vähän näkyvissä.
- Männänvarren osat jotka jäävät näkyviin on suojattava vaseliinilla tai öljyllä. Tarvittaessa jyrän vetolaite voidaan nostaa pystyyn, jolloin tilantarve pienenee.
- Pidempiaikaista säilytystä varten kone tulee siirtää halliin tai katokseen, jolloin sääilmiöt ja aurinko eivät vahingoita koneen kumiosia ja maalipintaa.
- Varaosa- ja tarvikekysymyksissä on paras käännyä äkeen myyjän puoleen.
- Käytä vain alkuperäisiä varaosia.

Jyrän stopparien säätäminen

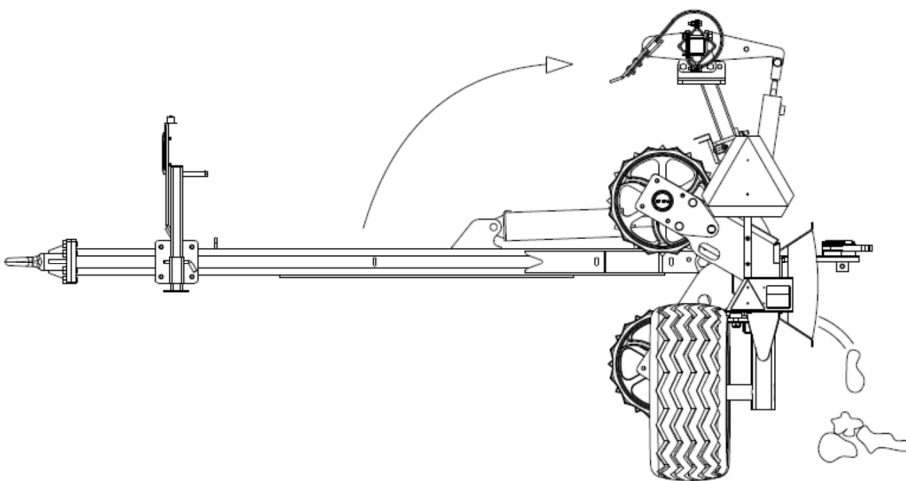
Jyrän sivulohkoissa on stopparipultit, joilla säädetään sivulohkojen kuljetuksenaikainen haritus. Sivulohkojen pitää harittaa noin asteen verran jolloin jyrän avaaminen helpottuu.



Säätöruuvia ei saa asentaa niin pitkäksi, että lukitus ei toimi!

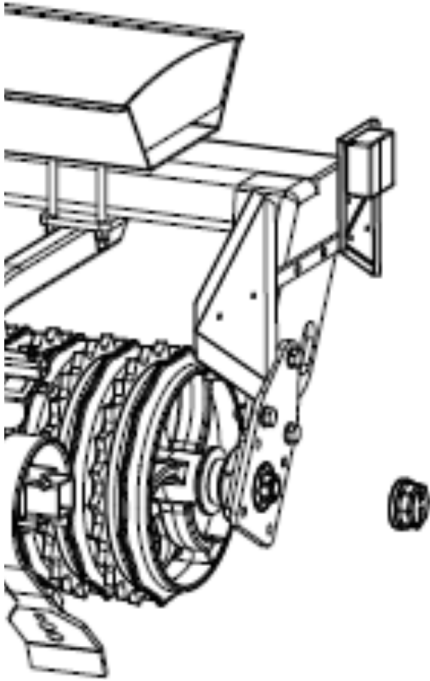
Kivilaاتikon tyhjennys

Kivilaatikko tyhjenetään ajamalla aisasyylinteriä pidemmäksi, jolloin jyrän runko alkaa kääntyä ja kivilaatikko tyhjenee.



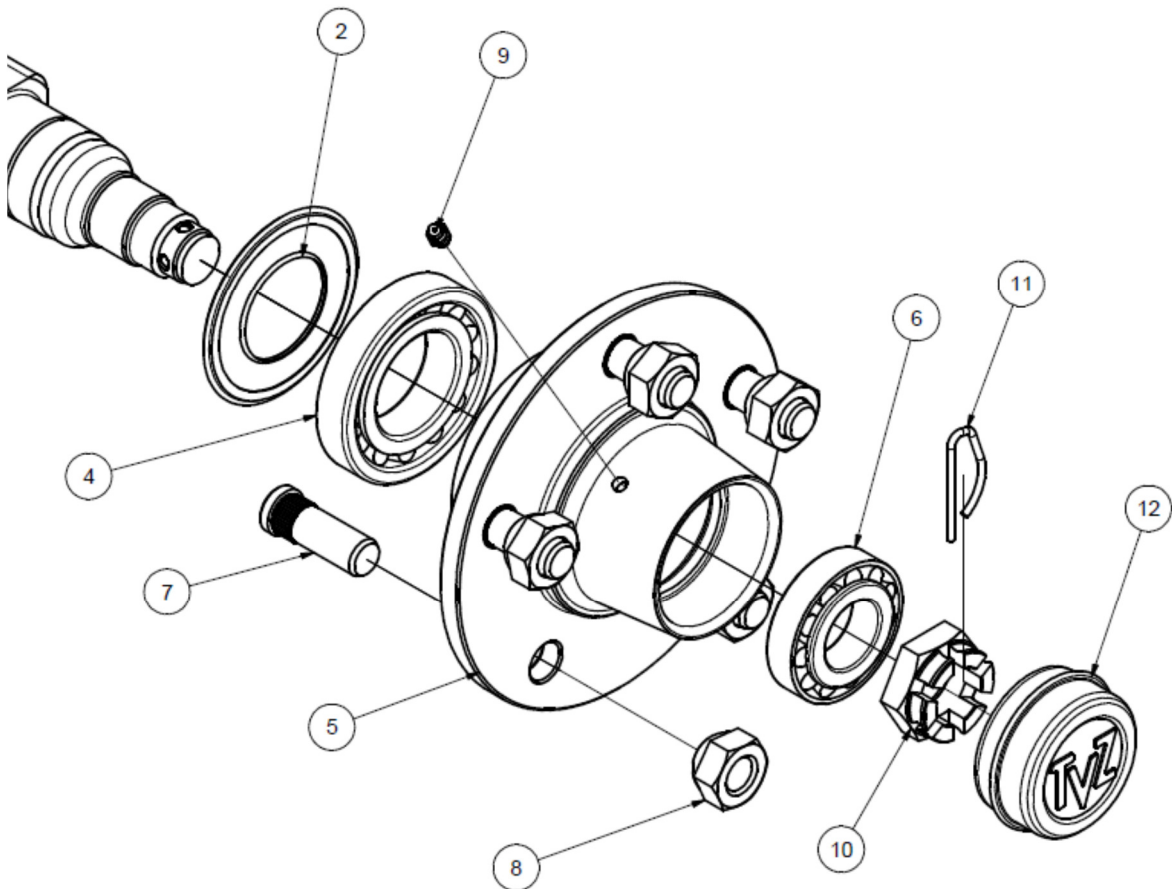
Jyräpakan kiristäminen

Jyräpakkaa pitää kiristää silloin, kun pakka on selvästi löystynyt (harjakiekkujen ja hammaskiekkujen välissä on iso välys).



- Etsi tasainen, kantava alusta työskentelyä varten.
- Avaa jyrä työasentoonsa kiekkojen varaan.
- **Älä koskaan kiristä pakkoja jyrän ollessa kuljetusasennossa!**
- Avaa pölysuojat (molemmista päistä pakkaa) kiertämällä vastapäivään.
- Poista lukitussokat.
- Kiristä muttereita tasaisesti molemmista päistä, kunnes pakka on taas tiukalla.
- Asenna lukitussokat paikalleen. Jos reikä ei osu kohdalle, avaa mutteria sen verran, että seuraava lukitushahlo osuu reiän kohdalle.
- Kierrä lopuksi pölysuojat paikalleen.
- Rasvaa laakerit.

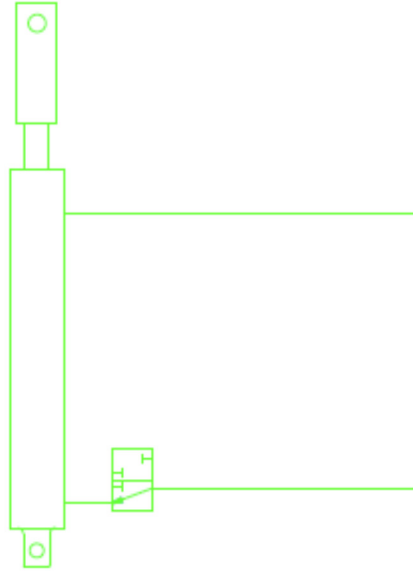
Pyörän napa



- Laakerin välystä pitää tarkistaa ennen napojen rasvausta.
- Levitä jyrä.
- Pyörästä otetaan tukevasti kiinni ja tunnustellaan välystä: pyörän pitää pyöriä kevyesti, mutta laakerissa ei saa tuntua välystä.
- Kiristystä varten lyödään keskiökuppi (12) auki. Poista kruunumutterin lukitusokka (11) ja kiristä kruunumutteria (10) samalla pyörää pyörittäen, kunnes laakerissa alkaa tuntua kevyt vastus.
- Avaa mutteria kunnes lukitusokka sopii seuraavaan mutterin hahloon.
- Jos mutteri on jo linjassa reiän kanssa, avataan mutteria seuraavaan hahloon saakka.
- Lyö napakuppi kiinni.
- Purista vaseliinia napaan() kunnes sitä tulee ulos navan tiivisteen (2) välistä.
- Tarkista lopuksi myös pyöränmuttereiden kireys.

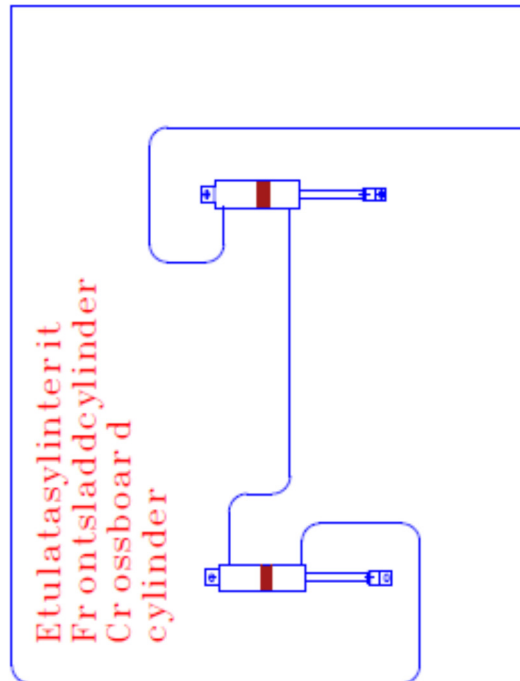
Hydrauliikka

Sivulohkojen hallintasyylinterit
Sidosektion lyftcylinder
Wing section lift cylinder



Pikaliitinpari A
Snappkoplning A
Quick coupling A

Etulatasylinterit
Frontsladdcylinder
Crossboard
cylinder



Pikaliitin B
Snappkoplning B
Quick coupling B

Peltojyrien etulatojen käytön sylinterit on kytketty sarjaan. Tämä takaa sen, että kaikki niiden käyttämät toiminnot tapahtuvat samanaikaisesti.

5. TAKUU

5. TAKUU

Annamme Potila peltojyrille yhden käyttökauden takuun.

Takuuehdot:

1. Valmistaja korvaa takuuajan kuluessa maksutta sellaiset osat, jotka ovat tulleet käyttökelvottomiksi valmistusviasta tai vajaalaatuisesta raaka-aineesta johtuen. Takuun ulkopuolelle jäävät kuitenkin kaikki kulutusosat.
2. Takuu ei korvaa vaurioita, jotka ovat aiheutuneet virheellisestä käytöstä, puutteellisesta huollosta, ilman valmistajan lupaa tehdyistä muutoksista, liikenneonnettomuudesta tai muista tarkastusmahdollisuuksien ulkopuolella olevista syistä. Takuu ei korvaa vaurioita, jotka ovat tapahtuneet käytettäessä konetta selvästi ylisuurella traktorilla.
3. Mikäli takuuajana ilmennyt vika on korjautettu ulkopuolisella, valmistaja korvaa aiheutuneet kustannukset vain siinä tapauksessa, että tällaisesta menettelystä on sovittu etukäteen valmistajan edustajan kanssa.
4. Valmistaja ei vastaa vaurioitumisen aikaisten seisontapäivien aiheuttamista ansionmenetyksistä eikä muista välittömistä tai välillisistä tappioista, joita koneen vioittuminen on mahdollisesti aiheuttanut.

6. EY-vaatimustenmukaisuusvaatimus

6. EY - VAATIMUSTENMUKAISUUSVAKUUTUS

POTILA TUOTANTO OY

Kiikostentie 7
FI-38360 Kiikoinen
Finland

Vakuuttaa täten että seuraavat

Potila JH 450, 6200 ja 8200 peltojyrät alkaen sarjanumerosta: **18 111**

täyttävät konedirektiivin 2006/42/EY säädökset koneen rakenteesta.

Lisäksi seuraavia yhdenmukaistettuja standardeja on hyödynnetty koneen suunnittelussa:

ISO 4254-1:2013

Loimaa 11.1.2016



Vesa Mäkelä
Kotimäentie 1
FI-32210 Loimaa
Finland

Allekirjoittanut on myös pätevä laatimaan teknisen dokumentaation edellä mainituille koneille.

Suomenkielinen dokumentti on alkuperäinen.